

# ROTTAKÄÄRMEET

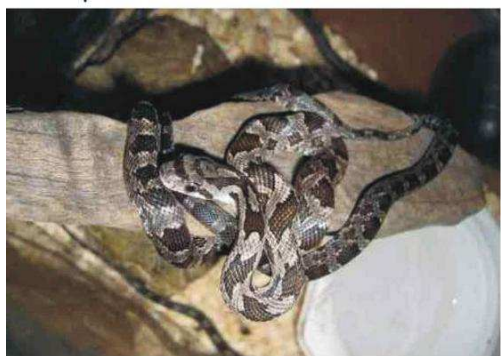
Rottakäärmeisiin lukeutuvia lajeja on kymmenittäin.

Terraario-oloissa monet näistä lajeista ovat varsin kiitollisia hoidokkeja ja rottakäärmeet ovatkin saavuttaneet valtaisan suosion harrastajien keskuudessa ympäri maailman.

**K**aikkia rottakäärmelajeja on tässä yhteydessä mahdotonta luetella, esimerkit ovat Suomessa yleisimmästä päästä olevia lajeja. Rottakäärmeitä on lähes joka puolella maapalloa:



Yllä: täysikasvuisia, mukana albiino  
Alla: poikasväri



(Musta rottakäärme)

Lajeja esiintyy Siperiassa kuten Amurin rottakäärme *Elaphe shrenckii*, Itäisessä ja koillisessa Aasiassa mm. siniviekkokäärme *Orthriopsis taeniurus*, punahäntä rottakäärme *Gonyosoma oxycephala*, "Radiata-rottakäärme" *Coelognathus radiatus*, Keski-Venäjällä mm. *Elaphe dione* Intiassa mm. *Coelognathus helena*, Välimerellä mm. *Elaphe situla*, *Rhinechis scalaris* Etelä-Euroo-

passa mm. *Zanemis longissimus*, Pohjois-Amerikassa mm. Bairdin rottakäärme *Pantherophis bairdi*, Viljakäärme *Pantherophis guttatus*, Trans-Pecos rottakäärme *Bogertophis subocularis*, Evergladesin rottakäärme *Pantherophis obsoletus rossalleni*, Musta rottakäärme *Pantherophis obsoletus obsoletus* ja Väli-Amerikassa mm. *Pseudelaphe flavirufa*.

Vaikkakin lajit väreiltään ja kuvioineiltaan suuresti poikkeavat toisistaan, on niissä monia yhdistäviä tekijöitä. Ruumiinrakenneeltaan rottakäärmeet ovat pitkiä ja jänteviä ja pää on sopusuhtaisen kokoinen kaulaan nähden. Yhtä lajia lukuun ottamatta rottakäärmeet lisääntyvät munimalla ja viljely on monilla lajeilla suhteellisen helppoa. Lajit ovat suurin piirtein samankokoisia, keskimääräinen pituus on noin 130 cm. Tosin jotkin lajit kasvavat suuremmiksi, kuten siniviekkokäärme *Orthriopsis taeniurus*, joka kasvaa yli 2 m:n pituiseksi. Pienimmästä päästä on *Coelognathus helena*, joka jää usein 70 cm pituiseksi. Rottakäärmeillä on ehkä aiheuttomasti kiukkuisen käärmeen maine. Käärmeet rauhoittuvat ja tottuvat käsittelyyn monesti hyvinkin pian, toki on poikkeuksia eri yksilöiden ja eri lajien välillä.

**SUOMESSA YLEISIMMIN Pidettyjä lajeja:**

## VILJAKÄÄRME

***Pantherophis guttatus guttatus***  
**Engl.** Corn Snake, Red Rat Snake  
**Levinneisyys** New Jersey eteläosista Floridaan, Louisianan keski-osista Tennesseeen lounaisosiin.  
**Pituus** 90 - 150 cm.  
Monta värimuunnosta, perusväri punaisen ruskea, tummanpunaisin -tai ruskein satuloin. Vatsa vaalea, mustin "shakki-lauta"-merkein.

## AROVILJAKÄÄRME

***Pantherophis guttatus emoryi***  
**Engl.** Great Plains Rat Snake  
**Levinneisyys** Mississippijoen länsi-osissa, Kansasissa ja Missouriissa, etelässä Uudessa Meksikossa ja Texasissa sekä Koillis-Meksikossa. Oma populaatio Utahissa, Coloradossa ja Illinoisissa.  
**Pituus** 80-150 cm.  
Hopean harmaa, tummat satulakuviot selässä, vatsa vaalea.

## MUSTA ROTTAKÄÄRME

***Pantherophis obsoletus obsoletus***  
**Engl.** Black Rat Snake.  
**Levinneisyys** New Hampshiresta ja Massachusettsista Pohjois-Georgiaan, Lounais-Minnesotasta Pohjois-Louisianaan ja Oklahomaan.  
**Pituus** 140 - 240 cm.  
Musta selkä, vaalea vatsa. Poikasväri harmaa tummin satulakuviain.

## EVERGLADESIN ROTTAKÄÄRME

***Pantherophis obsoletus rossalleni***  
**Engl.** Everglades Rat Snake.

**Levinneisyys** Floridan Everglades.

**Pituus** 120-150 cm.

Keltainen. Selässä tumman oranssit pitkittäisraidat. Hyvin samannäköinen kuin keltainen rottakäärme, mutta tämän kieli on punainen. Poikasväri harmaa tummin satulakuvioin.

#### **HARMAA ROTTAKÄÄRME**

***Pantherophis obsoletus spiloides***

**Engl.** Grey Rat Snake.

**Levinneisyys** Illinoisin ja Kentuckyn rajalta Lounais-Minnesotaan, Pohjois-Louisianaan ja Okla-homaan.

**Pituus** 130-165 cm.

Harmaa tummin kuvioin. Vatsa likaisen vaalea.

#### **KELTAINEN ROTTAKÄÄRME**

***Pantherophis obsoletus quadrivittatus***

**Engl.** Yellow Rat Snake.

**Levinneisyys** Florida ja Pohjois-Carolina.

Keltainen yleisväri, selässä tummanoranssit pitkittäisraidat, vatsa vaalea. Kieli tumma.

#### **SINIVIEHKOKÄÄRME**

***Orthiopsis taeniurus***

**Engl.** Stripe-tailed Rat Snake.

**Levinneisyys** Siperian ja Kiinan väliseltä rajalta Assamiin ja Pohjois-Burmaan, Kaakkois-Aasiasta Sumatralle ja Borneoon.

**Pituus** 160-240 cm.

Kirkkaan keltainen, selän myötäiset mustat pitkittäisraidat, tummat kuviot niskasta cloacaan, silmän yli kulkee tumma raita.

#### **TEKSASIN ROTTAKÄÄRME**

***Pantherophis obsoletus lindheimeri***

**Engl.** Texas Rat Snake.

**Levinneisyys** Etelä-Louisianasta Texasiin.

**Pituus** 130-220 cm.

Oranssi, tummanruskeat kuviot selässä. Poikasväri harmaa.

#### **AMURIN ROTTAKÄÄRME**

***Elaphe shrenckii***

**Engl.** Amur Rat Snake.

**Levinneisyys** Kaakkois-Siperiasta Mantsuriaan, Koreaan ja Koillis-Kiinaan.

**Pituus** 140-190 cm.

Musta, keltaisia raitoja kyljissä.

#### **"HELENA-ROTTAKÄÄRME"**

***Coelognathus helena***

**Engl.** Common Trinket Snake.

**Levinneisyys:** Pakistan, Intia, Sri Lanka ja Nepal.

**Pituus** 70-150 cm.

Ruskea, kyljissä valkoisia ja ruskeita merkkejä, niskassa ja silmien yllä tummat raidat.

#### **VIHREÄ ROTTAKÄÄRME**

***Keltaisen ja mustan rottakäärmeen hybridi***

Levinneisyysaluetta ei luonnossa ole.

**Pituus** 140-160 cm.

Likaisen vihreä. Kyljissä tumman ruskeita tai vihreitä kuvioita.

#### **PUNAHÄNTÄ ROTTAKÄÄRME**

***Gonyosoma oxycephala***

**Engl.** Red-tailed Rat Snake.

**Levinneisyys** Burma, Lounis-aasia, Indonesian saaristo, Filippiinit.

**Pituus** 150-230 cm.

Neonvihreä, häntä punainen tai ruskea. Pää keltainen. Värimuunnoksia: harmaa, ruskea, vaaleanvihreä.

Muitakin viljakäärmelajeja tavataan Suomen markkinoilla satunnaisesti. Puhtaiden lajien lisäksi on kasvatettu kahden tai useamman rottakäärmeen yhdistelmiä, kuten Suomessa jo nimenkin saanut vihreä rottakäärme. Rottakäärmeiden hybridipoikaset ovat lisääntymiskykyisiä.

Viljakäärmettä on yhdistelty *Lampropeltis*, kuningaskäärmeet ja *Pituophis*, Härkäkäärmeet - sukuisten käärmeiden kanssa. Nämä poikaset ovat steriilejä.

#### **TERRAARIO**

Useimpien käärmeiden tavoin ovat rottakäärmeetkin aktiivisimmillaan auringon laskettua. Ne kiipeilevät puissa ja pensaissa, kuljeskelevat aluskasvillisuuden seassa ja kaivautuvat jyräjoiden tekemiin tunneleihin ruokaa etsiessään. Terraariossakin tulee siis olla "virikkeitä", eli oksia, kasvillisuutta ja piilopaikkoja. Oksiksi sopivat kaikki tukevut lehtipuiden oksat, jotka kiinnitetään terraarioon siten, ettei käärme pääse painollaan kiipeilyoksia kaatamaan tai katkomaan.

Käärmeet eivät voi sulkea silmiään, joten halutessaan nukkua ne yleensä hakeutuvat pimeään. Terraarion pohjalle laitetaan hämäriä piilopaikkoja, joihin käärme voi valoisalla hakeutua nukkumaan. Tähän sopii kaarnanpalat, kukkaruukun puolikkaat tai vaikka nurin käännetty pajukori, jonka alle käärme voi mennä. Jos terraariossa on useita käärmeitä, on niiden kaikkien mahdolluttava samaan aikaan pimeään. Mielellään piiloja saisi olla useampikin, jotta ne voivat halutessaan olla yksin.

Kasvillisuutena voidaan käyttää oikeita kasveja, kunhan ne eivät ole teräväreunaisia tai piikkikäitä. Tekokasvit kestävät käärmeiden kiipeilyharjoitukset usein paremmin kuin oikeat.

Pohjamateriaaliksi sopii lannoittamaton turve, hiekka, kaarnahake, terraariomatto, sanomalehti tai pölisemätön jyräjän kuivike. Materiaaleja voi myös yhdistellä. Pohja pidetään kuivana. Käärmeet nauttivat pohjamateriaaliin kaivautumisesta, joten materiaalia saa olla useampi sentti.

Peruslämpötilaksi terraariossa riittää huoneenlämpö. Jotta käärmeen aineenvaihdunta pysyisi käynnissä, tarvitsee se lämmittelyalueen, jossa lämpötila saa kohota 35 asteeseen. Pohjoisimmille lajeille kuten Amurin rottakäärme ei lämpö-



