

kielletty. Varmista siis aina mattopytonia ostaessasi, että käärmeellä on vaadittavat asiakirjat.

TERRAARIO

Kaikki mattopytonilajit ovat semiarboreaalisia eli ne liikkuvat sekä maalla, että kiipeilevät. Aivan pieni terraario ei näille käärmeille siis riitäkään. Jonkinlainen minimikoko täysikasvuisen käärmeen terraariolle on 150 x 60 x 100cm. Jos samassa terraariossa pidetään useita käärmeitä, tilantarve luonnollisesti kasvaa. Nuoret käärmeet voidaan majoittaa oleellisesti pienempäänkin terraarioon.

Muista tarkistaa, että terraariossa on riittävä ilmanvaihto ja että se on ehdottoman pakovarma sillä käärmeet ovat yllättävän näppäriä karkaamaan pienistäkin raoista. Kysy tarvittaessa neuvoa jo ostotilanteessa Faunattaren henkilökunnalta.

Mattopytonit on suositeltavinta asuttaa yksin; tällöin käärmeen voinnin tarkkaileminen ja ruokinta on helpompaa. Mattopytonit ovat yksineläjiä luonnossakin, joten jatkuva lajitoverin seura voi olla niille stressaavaa. Lisäksi kahden yksilön ruokinta samaan terraarioon voi johtaa ongelmiin, sillä käärmeet voivat käydä kiinni samaan ruokaeläimeen ja siten toisiinsa, tai nopeammin syönyt käärme voi alkaa niellä samaa ruokaeläintä, jota toinen käärme jo nielee.

TERRAARION SISUSTUS

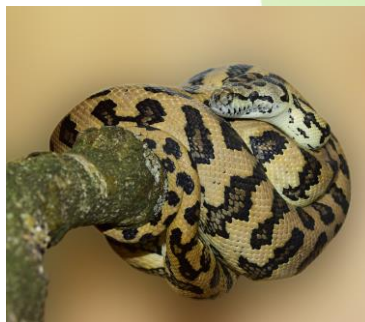
Laajan levinneisyysalueen vuoksi lajin luonnolliset elinalueet vaihtelevat aina savanneista trooppisiin sademetsiin. Terraarion sisustuksessa kannattaa pyrkiä jäljittelemään juuri hankinnassa olevan alalajin luonnollista elinympäristöä, sillä yksi terraarioeläinten omistami-

sen parhaista puolista on juuri kauniit, luonnonmukaisesti sisustetut terraariot, jotka tuovat palan luontoa kotiisi. Huolellisesti sisustettu terraario miellyttääkin paitsi omaa silmääsi, on myös käärmeelle miellyttävä ja turvallinen paikka elää.

Koska mattopytonit usein piilottelevat päivisin, kauniiseen sisustukseen panostaminen kannattaa, näin terraariota on mukava katsella myös silloin, kun käärme ei ole näkyvillä.

Pohjamateriaalina voit käyttää esim. lannoittamatonta turvetta, ns. kookosturvetta (esim. Exoterra Plantation Soil) kaarnahaketta tai sekoittaa useampia materiaaleja. Kauniin ja luonnollisen näköisen pohjan saat, kun lisäät turvekerroksen päälle kaarnahaketta, kuivia lehtiä jne. Poikasilla voidaan pohjamateriaalina käyttää esimerkiksi taluspaperia.

Terraarion pohjalle laitetaan kaarnanpaloja, juurakoita, lemmikkieläinliikkeissä myytäviä terraarioihin tarkoitettuja piiloja tai muita somisteita, joiden alle käärmeen on mahdollista mennä piiloon. Piilopaikkoja tulee olla vähintään kaksi, toinen viileässä ja toinen lämpimässä osassa terraariota, jotta käärmeen on mahdollista säädellä ruumiinlämpöään päivälläkin.



Mattopytonit kiipeilevät melko paljon luonnossakin ja tähän on tarjottava mahdollisuus terraariossakin. Luonnollista ilmettä ja kiipeilymahdollisuuksia käärmeelle saa mm. erilaisilla oksilla

ja kaarnanpaloilla. Muista kiinnittää oksat huolellisesti, jotteivät ne kaadu käärmeen kiipeilevässä niissä. Muista myös, että liian ohuet oksat tai muut hennoiset somisteet eivät välttämättä kestä tämän raskaan käärmeen painoa.

Piilopaikkoja ja näkösuojaa tulee luoda myös terraarion yläosiin esimerkiksi kasvien avulla. Voit istuttaa terraarioon eläviä kasveja, näin saat terraarioon helposti näyttävyyttä ja luonnonmukaisen ilmeen. Kasvit ylläpitävät myös terraarion ilmankosteutta. Kasveja valitessa tulee ottaa huomioon, etteivät kasvit saa olla teräviä tai piikkikäitä, jottei käärme loukkaa itseään niihin. Liian hennot ja helposti helposti murtuvat kasvit eivät useinkaan kestä mattopytonien terraariossa, sillä käärme ei kunnioita terraarion sisustusta millään tapaa, vaan luikertelee ja lepäilee niiden päällä, jolloin hennot kasvit menevät rikki. Tästä syystä monet harrastajat käyttävätkin terraarioissa mieluummin silkki- tai muovikasveja.

Sisustaessasi terraariota rajana on vain mielikuvituksesi. Voit esimerkiksi rakentaa terraarioosi itse näyttävän taustan. Lisätietoa terraarion sisustuksesta ja nk. terrascapingista saat tietysti Faunattaren henkilökunnalta!

OLOSUHTEET

Mattopyton on useimpien muiden käärmeiden tavoin yöaktiivinen. Se lähtee saalistusretkilleen pimeyden turvin ja vetäytyy taas päiväksi piiloon.

Mattopyton ei siis tarvitse UVB-lamppua siinä määrin kuin päiväaktiiviset matelijat, jotka UVB-säteiden avulla pitävät A- ja D- vitamiinien synteesin ja luuston kehityksen kunnossa. Toisaalta UVB-säteet vaikuttavat käärmeiden yleiseen aktiivisuuteen, joten matalatehoista

UVB-loisteputkea (esim. Exoterra Natural Light) voi oivallisesti käyttää myös käärmeillä. Jonkinlainen valaistus on nimittäin hyvä käärmeenkin terraariossa olla, sillä luodaan käärmeelle luonnollinen päivä- ja vuosisyrytmi. Valaistus pidetään päällä vuosisyrytmin mukaan n. 12 tuntia vuorokaudessa. Helpoiten valaistuksen säätely pysyy säännöllisenä ajastimen avulla.

Terraarion yleislämpötilaksi 20-22 astetta on sopiva, joten usein huoneenlämpö riittää. Yöksi terraarion lämpö saa laskea 18-20 asteen paikkeille.

Käärmeet ovat muiden matelijoiden tavoin vaihtolämpöisiä, joten jotta niiden aineenvaihdunta pysyisi käynnissä tarvitsee se lämmittelyalueen, jossa lämpötila saa kohota 30-33 asteeseen. Seuraa lämpötiloja säännöllisesti.

Lämmittelyalueen lämmönlähteeksi valitaan joko lämpömatto, lämpökaapeli tai keräminen lämmitin tai lämpölampu. Lämmönlähde tulee asentaa niin, ettei käärme voi siihen itseään polttaa.

Mattopyton kaipaa normaalia huoneilmaa kosteamman ilmankosteuden, n. 50-60%, joten terraariota voidaan sumuttaa vedellä muutamia kertoja viikossa. Liian kuiva, mutta myös liian kostea, seisova ilma, voi johtaa hengitystieongelmiin. Varsinkin ennen nahanluontia mattopytonit kylpevät mielellään, joten terraarioon tulee sijoittaa niin suuri vesiasia, että käärme mahtuu sinne kokaan.

NAHANLUONTI

Matelijat kasvavat ja luovat nahkaansa läpi elämänsä, mutta eläimen ikääntyessä kasvu hidastuu ja nahanluonnit harvenvat. Nuori käärme luo kasvaessaan nahkansa useita kertoja vuodessa, kun taas aikuisen käärmeen nahanluontien välillä

voi olla useita kuukausia.

Lähestyvästä nahanluonnista kertoo käärmeen muuttuminen harmaaksi. Silmät muuttuvat samean siniharmaiksi, sillä käärmeellä ei ole silmäluomia, vaan se luo nahkansa silmiensäkin päältä. Muutamassa päivässä käärme kirkastuu taas ja aloittaa nahanluonnin; se hankaa vanhan nahan rikki johonkin karheaan pintaan ja luikertelee ulos vanhasta nahasta.

Onnistuneesta nahanluonnista kertoo ehjä, läpikuultava nahka terraarion pohjalla.

Joskus käärmeille saattaa tulla ongelmia nahanluonnin kanssa. Yleisin syy nahanluonnin epäonnistumiseen on liian alhainen ilmankosteus. Tällöin olosuhteiden korjaaminen on ensisijainen toimenpide.

Mikäli käärmeen nahanluonnit epäonnistuvat toistuvasti olosuhteiden korjaamisesta huolimatta, käänny matelijoihin erikoistuneen eläinlääkärin puoleen, sillä tällöin kyseessä voi olla sairauden oire.

RUOKINTA

Mattopytonit ovat kuristajakäärmeitä, niillä ei siis ole myrkyä vaan ne tappavat luonnossa saaliinsa kiertymällä tiukasti saaliin ympärille tiukentaen otettaan saaliin hengittäessä ulos, kunnes ateriaksi päätyvän eläimen pulssi ei enää tunnu. Suomen eläinsuojelulain mukaan käärmeitä ei saa elävillä ruokaeläimillä ruokkia, tällä suojellaan ruokaeläimiä tarpeettomalta kärsimykseltä, sen lisäksi elävät jyrjsijät voisivat vahingoittaa käärmettä vakavastikin. Pakastetut hiiret, rotat, kananpojat sekä muut jyrjsijät ja linnut muodostavatkin siis terraariossa elävien käärmeiden ruokavalion.

Ruokintaväliin vaikuttaa käärmeen ikä ja koko, ruokaeläimen koko, ruokaeläinten määrä ja mm. yksilöllinen ruoan

tarve.

Aivan pientä poikasta ruokitaan pienillä hiirillä ainakin keran viikossa ja käärmeen kasvaessa ruokaeläimen kokoa ja ruokintaväliä kasvatetaan. Aikuiset mattopytonit ruokitaan rotilla ja muilla jyrjsijöillä, linnuilla tms. kahden-neljän viikon välein, riippuen ruokaeläimen koosta.

Varo ruokkimasta aikuista käärmettä liikaa, monet käärmeet syövät juuri niin paljon kuin niille tarjotaan ja tämä voi johtaa ylipainoon, joka taas voi johtaa maksan rasvoittumiseen.

Sopivan kokoinen ruokaeläin on hieman käärmeen paksuinta kohtaa paksumpi. Tämä voi kuulostaa hurjalle, sillä käärmeen pää ja kaula ovat usein huomattavasti paksuinta kohtaa kaapeampia, mutta venyvät kyllä käärmeen niellessä saalistaan.

Ruoka voidaan sulattaa lämpimässä vesihauteessa, jääkaapissa tai huoneenlämmössä. Kiehuva vesi tai mikroaaltouuni ei sovi sulatuskeinoksi, sillä ruokaeläin alkaa kypsentyä.

Ruoka tarjotaan käärmeelle esimerkiksi pinseteillä. Mattopytonit ovat usein erinomaisia syömäreitä, mutta jotkin käärmeet ovat arempia, eivätkä suostu syömään pinseteistä tarjottua ruokaa, tällöin ruokaeläin kannattaa jättää käärmeen piilopaikan lähistölle yöksi, jolloin käärme pimeyden turvin käy sen syömässä.

Halutessaan voi käärmeen ruokkia myös erillisessä ruokintaboksissa, joksi soveltuu vaikka tarpeeksi suuri muovilaatikko. Etuna tässä ruokintatavassa on se, ettei käärme pääse ruokaillessaan nielemään terraarion pohjamateriaalia, mutta toiset käärmeet stressaantuvat siirrosta ruokinta-astiaan niin, että kieltäytyvät tämän jälkeen syömästä.

Mattopytonit saavat ravinnostaan kaikki tarvitsemansa vitamiinit, kunhan ravintoeläin-

